

# Работе в режиме службы Windows

## Дополнение к инструкции пользователя АП RexFLY/RexFlyPlus

### Введение

Начиная с версии 2.0.89 программой RexFly/RexFlyPlus одерживается режим «Службы» работы ее транспортной компоненты.

Настоящее дополнение к Руководству по использованию с АП RexFly/RexFlyPlus содержит инструкции по использованию данного режима.

**Служба Windows (Windows service)** – специальный процесс, запускающийся обычно автоматически при старте системы независимо от статуса пользователя и, обычно, не имеющий оконного интерфейса с пользователем. Транспортный модуль Агента Пользователя поддерживает режим работы службы Windows (под именем RexFlyTransport). В этом режиме Транспортный модуль стартует при запуске системы (до входа пользователя) без оконного интерфейса и продолжает непрерывную работу вплоть до выключения/перезагрузки системы.

Штатными средствами Windows Вы можете управлять активностью службы, выполняя его *Останов, Запуск* и т.д.

Вы можете установить службу RexFlyTransport из интерфейса программы Агента пользователя RexFLY/RexFlyPlus, если она была установлена с транспортным модулем. Вы также можете установить службу, используя командную строку (см. ниже).

### Установка/удаление службы (командная строка)

*Установка, запуск, удаление* службы RexFlyTransport осуществляется из командной строки путем вызова *транспортного модуля* (UaTran.exe) с дополнительными параметрами.

Параметр	Опции	Примеры использования	Примечание
<b>-service_install</b> [user_name] [pwd] [-delay=xx]	<b>User_name,pwd</b> – имя пользователя и пароль учетной записи, под которой будет запускаться служба. <b>Delay</b> – задержка старта	<b>C:\program files\refly&gt;uatran.exe -service_install user1 123 –delay=15</b>  <b>C:\program files\refly&gt;uatran.exe -service_install –delay=15</b>	Используется для установки службы. Если служба уже установлена в системе, она будет переустановлена. Если служба в данный момент запущена, будет выдана ошибка. Параметры имени учетной записи и пароля можно не указывать. В этом случае служба будет установлена с системной учетной записью
<b>-service_remove</b>		<b>C:\program files\refly&gt;uatran.exe -service_remove</b>	Используется для удаления сервиса из системы
<b>-service_run [-delay=xx]</b>	<b>delay</b> – задержка	<b>C:\program files\refly&gt;uatran.exe</b>	Параметр используется диспетчером служб Windows

	старта	<b>-service_run –delay=20</b>	(для запуска транспорта именно в режиме «службы»), поэтому у пользователя нет необходимости в непосредственном использовании данного параметра
--	--------	-------------------------------	--

Чтобы посмотреть список этих команд достаточно вызвать *Транспортный Модуль* с параметром **–h**, например:  
**uatran.exe –h**

Рекомендуется устанавливать службу с той же учётной записью, под которой запускается *Агент Пользователя*. В этом случае служба, помимо плановых периодических подключений (которые заданы пользователем в настройках транспортного модуля) будет

Задействоваться для сеансов связи при принудительной активации пользователем сеанса связи из интерфейса *Агента Пользователя*. При этом информация в статусной строке будет обновляться (например, принято –хх сообщений). Если сервис RexFlyTransport устанавливается без указания имени учетной записи, то по умолчанию будет использована системная учетная запись. В этом случае служба RexFlyTransport и Основной Модуль независимо работают с одной общей базой сообщений.

Параметр **delay** необходим для выдерживания паузы после запуска службы перед соединением с базой данных. Так как службы стартуют при загрузке ОС примерно одновременно, может возникнуть ситуация, что служба для работы с БД postgres начнёт работу позже, чем служба RexflyTransport. Для предотвращения таких ситуаций можно использовать небольшую задержку. Значение параметра задаётся в секундах, ограничено до 30.

#### **Установка/удаление службы (интерфейс основного модуля)**

Службу RexFlyTransport можно устанавливать и удалять из системы через интерфейс *Агента Пользователя*.

Для установки/удаления службы RexFlyTransport воспользуйтесь соответствующим пунктом меню, выбрав:

«Сервис» -> «Служба RexFlyTransport»

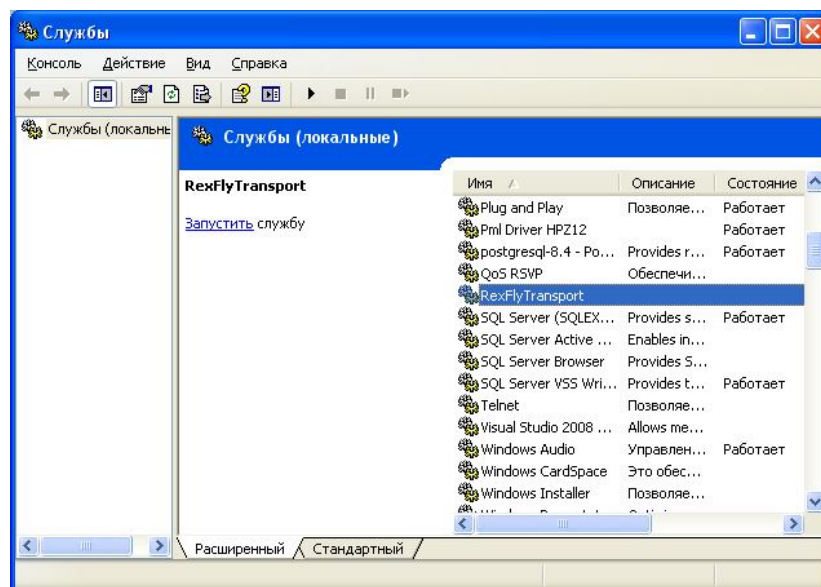
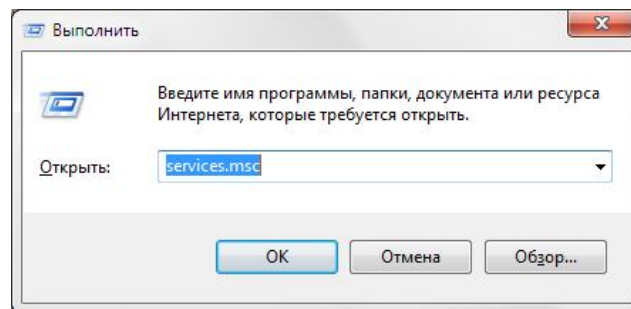
После выбора пункта «Установить службу» задайте имя учетной записи и пароль, от имени которой будет она устанавливаться, например:

The image shows a Windows-style dialog box titled "Установка службы "RexFlyTransport"". It contains the following elements:

- A checked checkbox labeled "Задать учетную запись".
- Two input fields: "Имя учетной записи:" with the text "user1" and "Пароль:" with masked characters "•••".
- A label "Задержка старта (сек.)" followed by an input field containing the number "0".
- "OK" and "Cancel" buttons at the bottom.

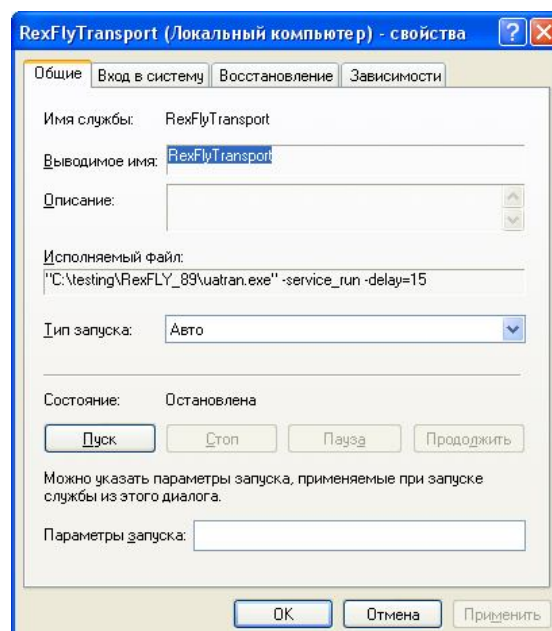
## Управление службой

Для управления службой RexFlyTransport используйте штатные средства Windows - оснастку «Службы», которую можно запустить строкой **services.msc**, выбрав в меню «Пуск» и далее «Выполнить».



После каждой установки службы RexFlyTransport тип запуска должен быть выставлен «в ручную».

Чтобы служба запускалась автоматически, каждый раз при старте ОС, поставьте значение в параметре «Тип запуска» на «авто».



При запуске служба RexFlyTransport (uatran.exe) анализирует подключение к базе данных. Если по каким-либо причинам подключиться не удалось, сервис не запустится.

Если в процессе работы с базой данных служба RexFlyTransport «потеряет» с ней связь, то состояние её статуса не изменится, и служба будет продолжать работать, периодически проверяя доступность подключения к базе данных. Как только соединение восстановится, служба продолжит работу в обычном режиме.

Так как физически, служба RexFlyTransport представляет собой запущенный в специальном режиме транспортный модуль (UaTran.exe) - одновременная работа транспортного модуля (в обычном режиме) и запущенной службы с одной установленной копии RexFly невозможна.

На время переустановки программы Агента Пользователя необходимо останавливать службу RexFlyTransport. Останавливать службу RexFlyTransport необходимо также и в случае переподключения Агента Пользователя к другой базе сообщений.

Если есть необходимость перенастройки службы для запуска из другой папки (например, когда в одной системе Агент Пользователя физически установлен в 2-х экземплярах, в 2 папках) достаточно вызвать установку службы из командной строки новой папки или выбрать установку службы через интерфейс другого экземпляра Агента Пользователя.