



ОБЕСПЕЧЕНИЕ ОБМЕНА С СВК МГТУ ЦБ РФ С ИСПОЛЬЗОВАНИЕМ СРЕДСТВ СИСТЕМЫ REX400

ОГЛАВЛЕНИЕ

1	ВВЕДЕНИЕ	2
2	НАСТРОЙКА клиентской программы Агент Пользователя (АП) REXFLY (с версии 2.0.83)	3
2.1	Транспортные настройки	3
2.2	Настройки учетной записи	6
3	РАБОТА с использованием клиентской программы (АП) REXFLY (с версии 2.0.83)	7
3.1	Формат и структура сообщений	7
3.2	Использование «правил для сообщений»	8
3.2.1	Правила формирования сообщений	8
3.2.2	Правила обработки входящих сообщений	9
4	ОСОБЕННОСТИ установки АП REXFLY (с версии 2.0.83) для платформ Windows Vista, Windows 7 и т.п.	10
5	ПРЕОБРАЗОВАНИЕ адресов формата X.400 в адреса Интернет -формата (RFC-822) в настройках АП REXFLY	12

1 ВВЕДЕНИЕ

Уважаемый пользователь системы REX400!

В настоящее время Вы используете сервис обмена сообщениями с МГТУ ЦБ РФ в режиме электронной почты X.400 через систему REX400, которая имеет соединение с почтовым сервером X.400 МГТУ ЦБ РФ по регламентированному (выделенному) каналу связи (рис. 1, зеленые линии).

Для обеспечения работы с СВК в новых условиях, которые регламентируют использование протоколов SMTP\POP3 для электронного взаимодействия, мы **предлагаем Вам воспользоваться новой версией клиентской программы Агент пользователя (АП) REXFLY версии 2.0.83 (www.rex400.ru/rexfly)** и тем же регламентированным выделенным каналом доступа, получая по сети Интернет защищенный доступ со своего рабочего места к оборудованию ЗАО фирмы «Клуб-400» (рис. 1, красные линии).

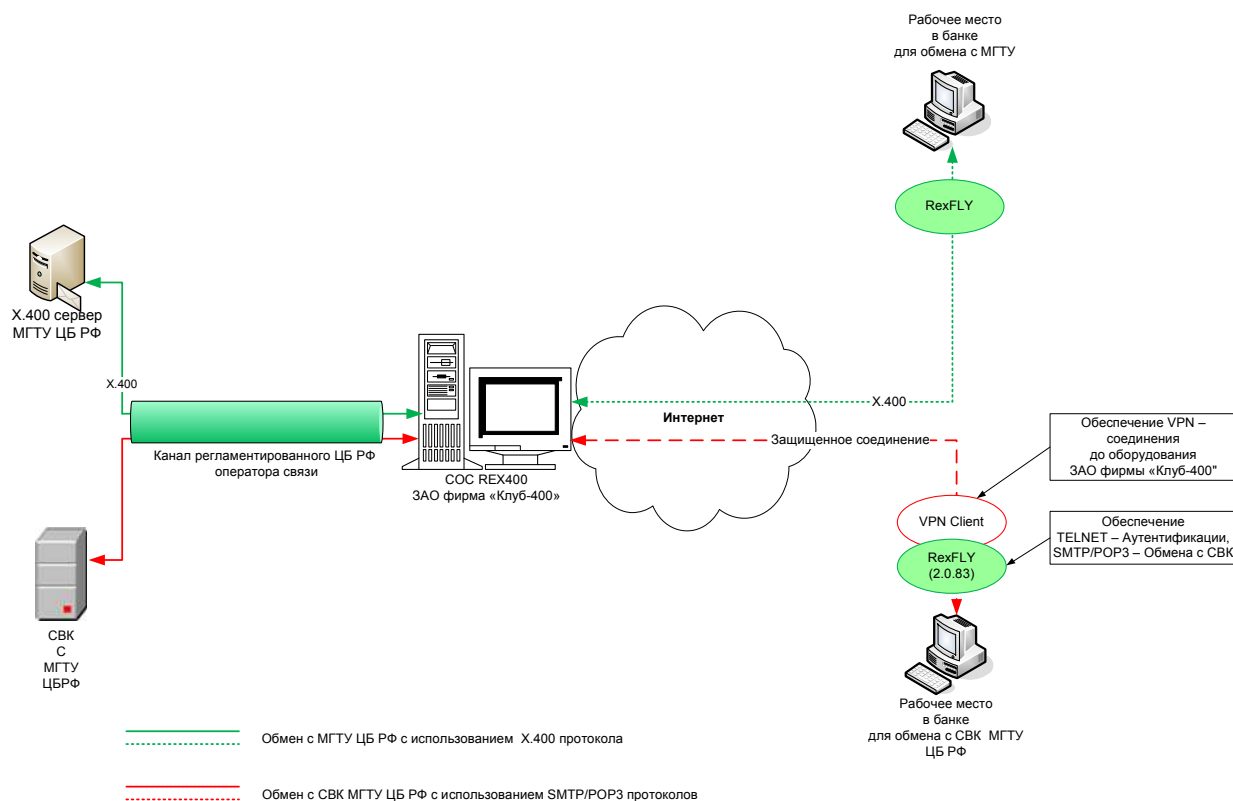


Рис. 1

Для обеспечения защищенного обмена через Интернет (Рис. 1) с использованием оборудования ЗАО фирмы «Клуб-400», подключенного к СВК ЦБ РФ по выделенному каналу регламентированного оператора, предполагается использование встроенного VPN – соединения между оборудованием абонента и оборудованием ЗАО фирмы «Клуб-400», обеспечиваемого поддержкой встроенных VPN – средств в клиентское ПО REX400.

Для обеспечения защищенного соединения по сети Интернет на оборудовании ЗАО фирмы «Клуб-400» уже поддерживается возможность организации VPN – соединения для работы с СВК, а именно:

- POP3 – соединений,
- SMTP – соединений,
- Telnet – аутентификации.



2 НАСТРОЙКА клиентской программы Агент Пользователя (АП) REXFLY (с версии 2.0.83)

Установите программу RexFLY с дистрибутива, который размещен по ссылке: <http://www.rex400.ru/rexfly>.

После установки программы откажитесь от регистрации учетной записи – сначала надо будет создать новое транспортное соединение и только после этого – зарегистрировать новую учетную запись для работы с СВК.

2.1 Транспортные настройки

В меню транспортных настроек создайте новое транспортное соединение:

Сервис -> Транспортные настройки

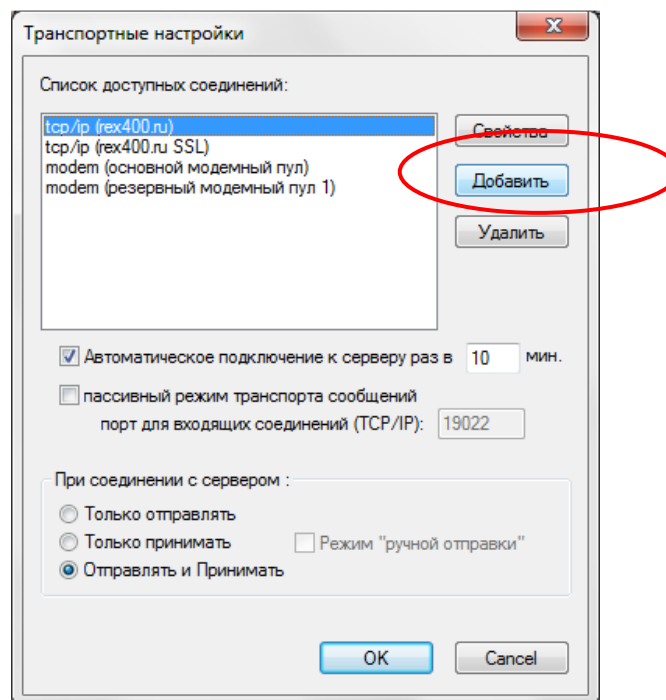


Рис. 2

Нажмите кнопку *<Добавить>* и задайте следующие параметры нового транспортного соединения:

Имя: мнемоническое обозначение создаваемого типа транспорта (любое)

Тип подключения к серверу: выбрать из списка значения:

SMTP/POP3

SSL/TLS – отключен

POP3 сервер (входящая почта)

IP - 10.0.8.1

Порт - 110

SMTP сервер

IP - 10.0.8.1

Порт - 25

Дополнительная авторизация – включить (имеется ввиду использование TELNET – аутентификации для работы с СВК).

IP – 10.0.8.1
Порт – 23

Параметры VPN-соединения

Логин – указать Логин, полученный в рамках Договора с ЗАО фирмой «Клуб - 400» (указан в поле Заявки «Обмен с СВК МГТУ ЦБ РФ. Личный идентификатор (Login)»)

Пароль – указать Пароль, полученный в рамках Договора с ЗАО фирмой «Клуб - 400»

Например:

Свойства транспорта

Имя: cbr_vpn

Тип подключения к серверу: SMTP/POP3 SSL/TLS отключен

POP3 сервер (входящая почта) Порт: 110
10.0.8.1

SMTP сервер (исходящая почта) Порт: 25
10.0.8.1

Параметры VPN-соединения:
Установить драйвера VPN
Логин: test1 Пароль: ●●●●●●

Дополнительная авторизация Включить
Адрес: 10.0.8.1 Порт: 23

Рис. 3

Для сохранения параметров нажмите кнопку <OK>.

ВНИМАНИЕ! для ОБЕСПЕЧЕНИЯ РАБОТЫ VPN – СОЕДИНЕНИЯ НЕОБХОДИМО ОБЕСПЕЧИТЬ НА СЕТЕВОМ УРОВНЕ ДОСТУП К УКАЗАННОМУ СЕТЕВОМУ АДРЕСУ vpn.rex400.ru ПО ПОРТУ 22522.

Программа «Агент Пользователя RexFLY» проверит наличие установленных драйверов для доступа через VPN - соединения. Если необходимые VPN - драйвера не установлены, то на экране появится предложение установить эти драйвера следующего вида:

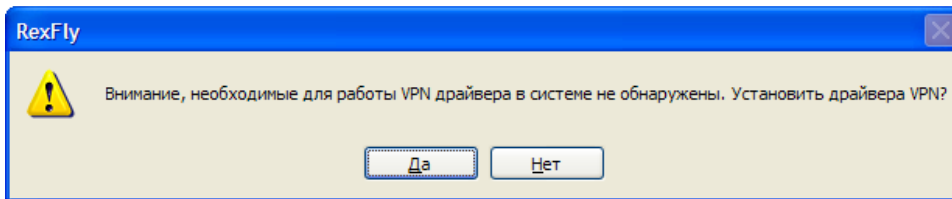


Рис. 4

После нажатия кнопки <Да> программа добавит в систему новое сетевое соединение и установит соответствующие VPN – драйвера, выдавая в процессе установки на экран следующие сообщения:

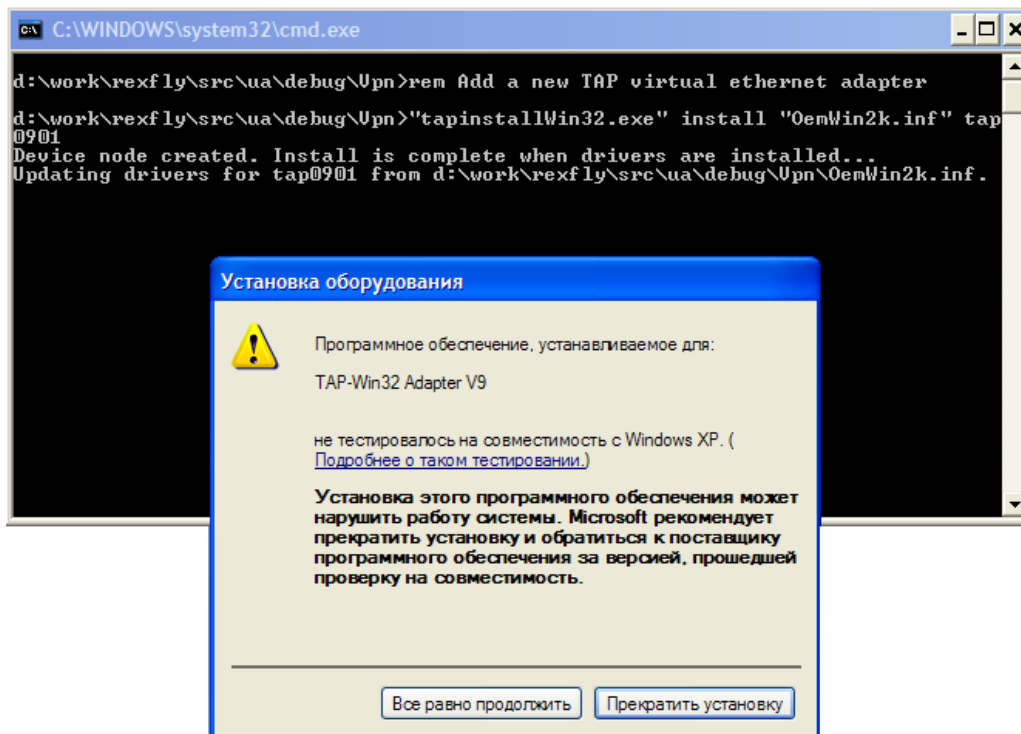


Рис. 5

Убедитесь, что в списке транспортных соединений добавилось вновь введенное, например:

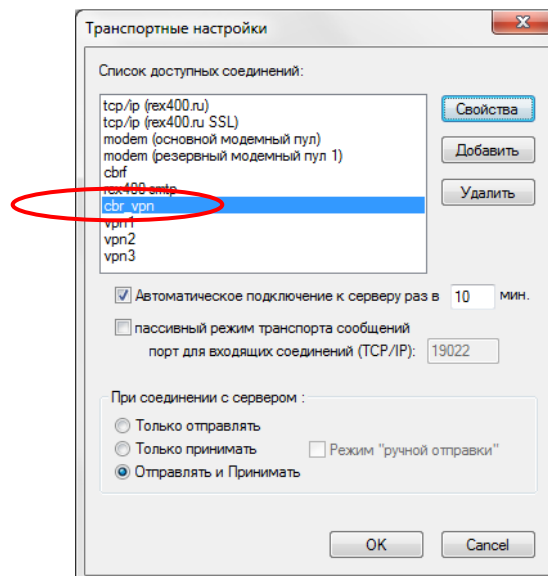


Рис. 6



2.2 Настройки учетной записи

После создания нового транспортного соединения, создайте новую учетную запись:

Сервис -> Учетные записи -> Добавить

В блоке диалога «Редактирование учетной записи» задайте параметры настроек следующим образом:

Транспорт

– выберите из списка только что созданное транспортное соединение (например, cbrf_vpn),

Логин и Пароль

- введите значения, полученные при регистрации в СВК ЦБ РФ (заключении Соглашения с ЦБ РФ),

Адрес почтового ящика

– введите значение для своей учетной записи в СВК, полученное при регистрации в СВК ЦБ РФ (заключении Соглашения с ЦБ РФ).

Например:

Редактирование учетной записи

Общие

Логин: SVKREX1 Пароль: ●●●●●●
 Сохранять пароль на диске

Параметры почтового ящика

Адрес почтового ящика: svkrex1@svk.mskgtu.cbr.ru
Имя отправителя: _____

Имя учетной записи: SVKREX1 Транспорт: cbrf_vpn
 Использовать в сеансах связи

Рис. 7

Для сохранения параметров нажмите кнопку <ОК>.



3 РАБОТА с использованием клиентской программы (АП) REXFLY (с версии 2.0.83)

3.1 Формат и структура сообщений

После создания нового транспортного соединения, создайте новую учетную запись:

После настройки клиентской программы REXFLY Вы можете выполнять обмен (отправка/прием) почтовыми сообщениями с СВК МГТУ ЦБ РФ с использованием протоколов SMTP/POP3 и автоматической TELNET – аутентификацией, поддерживаемых в REXFLY в соответствии с регламентирующими документами ЦБ РФ.

ОБРАЩАЕМ ВАШЕ ВНИМАНИЕ НА ТО, что клиентское ПО REXFLY обеспечивает правильность форматов передаваемых почтовых MIME-сообщений, а правильность структуры исходящей корреспонденции, адресов получателей для обмена через СВК **должны обеспечиваться пользователем программы в соответствии с регламентирующим документам ЦБ РФ**, в частности, «Техническим условиям информационного взаимодействия клиентов Банка России и территориальных учреждений Банка России для обмена статистической отчетностью».

Например, для отправки сообщения в ЦККИ с получением квитанции об успешной обработке сообщения необходимо отправить сообщение:

Адрес получателя **ckki@ext-gate.svk.mskgtu.cbr.ru**
В текстовой части указать **AckRequest=true**
Прикрепить файл в требуемом ЦБ РФ формате.

Пример тестового сообщения:

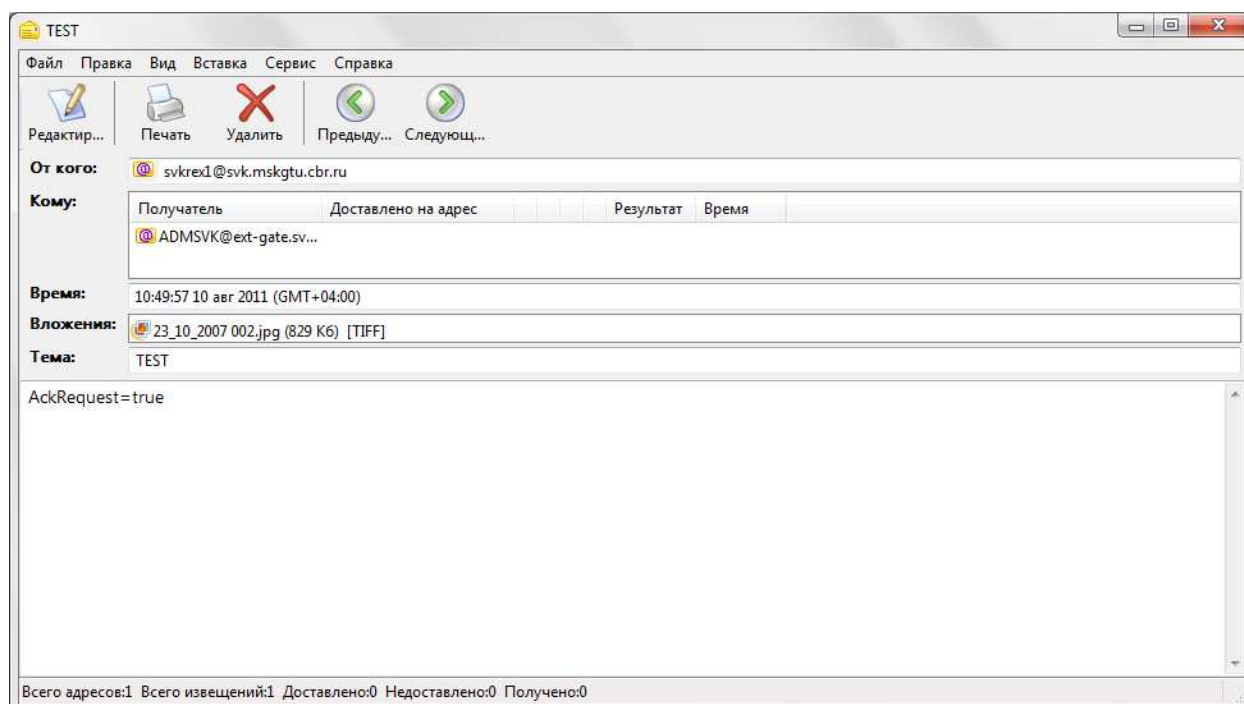


Рис. 6

Пример тестового извещения на сообщение:

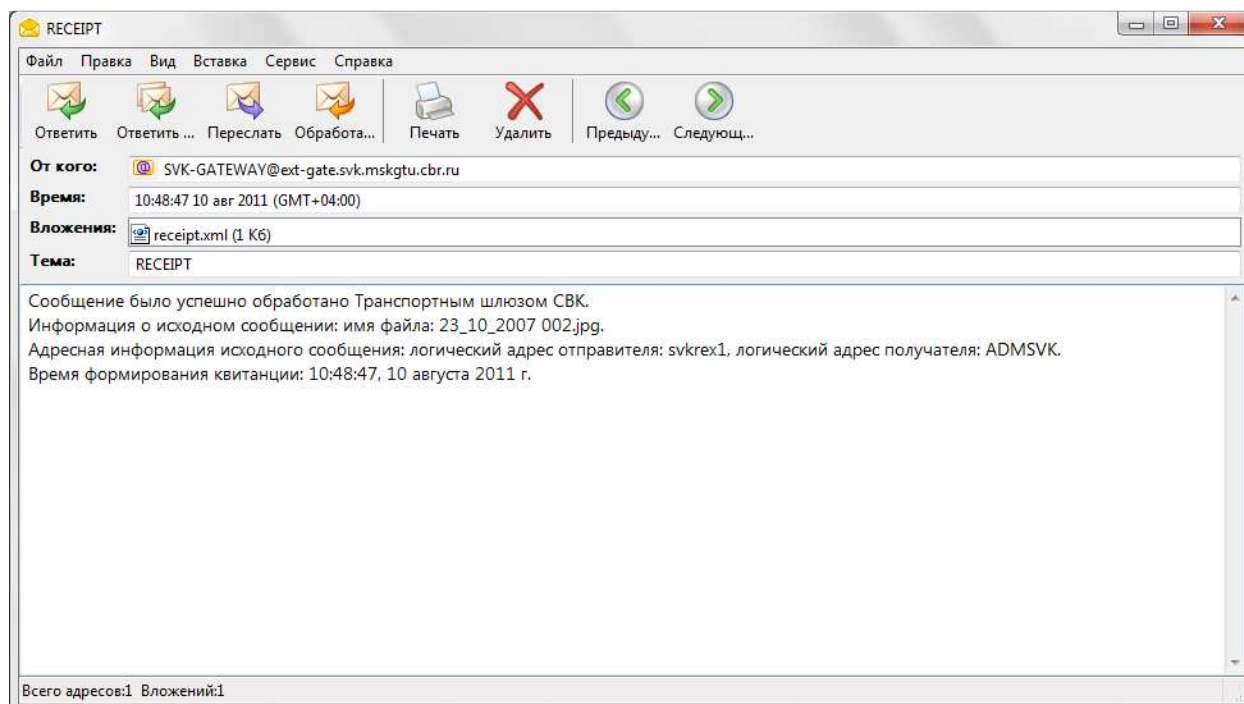


Рис. 7

3.2 Использование «правил для сообщений»

Переход на взаимодействие с МГТУ ЦБ РФ с использованием протокола SMTP для пользователей, уже использующих программу RexFLY в качестве почтовой программы обмена сообщениями в формате X.400, потребует внесения изменений в используемые правила для обработки сообщений (формирования, приема и др.), которые используются для автоматизации формирования и отправки сообщений, сортировки входящей корреспонденции и проч.

Новая версия программы RexFLY обеспечивает «мягкий» переход от обмена сообщениями с МГТУ ЦБ РФ в формате X.400 к обмену сообщениями в формате RFC-822 (SMTP), позволяющий пользователю начать использовать программу практически не внося изменений в существующие правила.

3.2.1 Правила формирования сообщений

Если Вы выбрали вновь зарегистрированную учетную запись для работы с СВК в качестве учетной записи для работы ПО УМОЛЧАНИЮ, то уже созданные в программе RexFLY и используемые Вами *правила для формирования и отправки сообщений X.400* будут автоматически интерпретироваться программой для создания и отправки сообщений в новом формате.

При этом вместо адресов получателей, указанных в *правилах формирования* в формате X.400, в исходящие сообщения будут автоматически подставляться соответствующие им адреса получателей в новой системе (в соответствии с входящим в дистрибутив программы файлом соответствия адресов - *x400toemail*).

**Примечания.**

1. Это автоматическое преобразование будет выполняться для всех создаваемых сообщений с использованием только тех *правил формирования*, в которых в качестве отправителя задана учетная запись ПО УМОЛЧАНИЮ.
Для тех правил, в которых в качестве отправителя выбраны явные учетные записи из списка имеющихся (не ПО УМОЛЧАНИЮ) - автоматического преобразования выполняться не будет.
2. Поэтому для того, чтобы автоматическое преобразование сообщений и адресов выполнялось и для таких *правил формирования* – в них необходимо явно указать в качестве учетной записи отправителя - учетную запись, созданную для работы с СВК (использующую тип транспорта SMTP/POP3).
3. Несмотря на то, что программа имеет возможность автоматической интерпретации существующих *правил формирования*, настроенных для создания сообщений X.400, мы рекомендуем Вам в процессе ее использования постепенно переписать эти правила с учетом правил обмена.

3.2.2 Правила обработки входящих сообщений

Обращаем Ваше внимание на то, что для автоматической обработки входящих сообщений из СВК Вам необходимо будет создать новые *правила для принятых сообщений* или изменить существующие с учетом того, что при использовании обмена с новым типом транспорта SMTP/POP3 любые входящие сообщения из СВК (извещения об отработке, сообщения с нормативной информацией и проч.) будут содержать адреса отправителей в Интернет – формате, а не в формате X.400.

Для минимизации Ваших усилий, связанных с созданием/корректировкой *правил для сообщений* и *содержимого адресной книги* в программе RexFLY, мы предлагаем Вам воспользоваться сервисом/**механизмом** программы – «конвертор адресов и правил» (см. раздел 5).

С помощью этого механизма Вы сможете в два клика преобразовать все задействованные для обмена с МГТУ ЦБ РФ адреса в формате X.400 в соответствующие им адреса в формате Интернет.

4 ОСОБЕННОСТИ установки АП REXFLY (с версии 2.0.83) для платформ Windows Vista, Windows 7 и т.п.

Для корректной работы АП в таких ОС необходимо либо отключить Контроль учетных записей пользователя (UAC) либо назначить через проводник Windows для некоторых исполняемых файлов свойство – «запускать от имени администратора».

Отключение контроля учетных записей производится через «панель управления», выбор пункта «учетные записи пользователей». В появившемся окне выбираем «изменение параметров контроля учетных записей пользователей». В появившемся окне двигаем ползунок вниз:

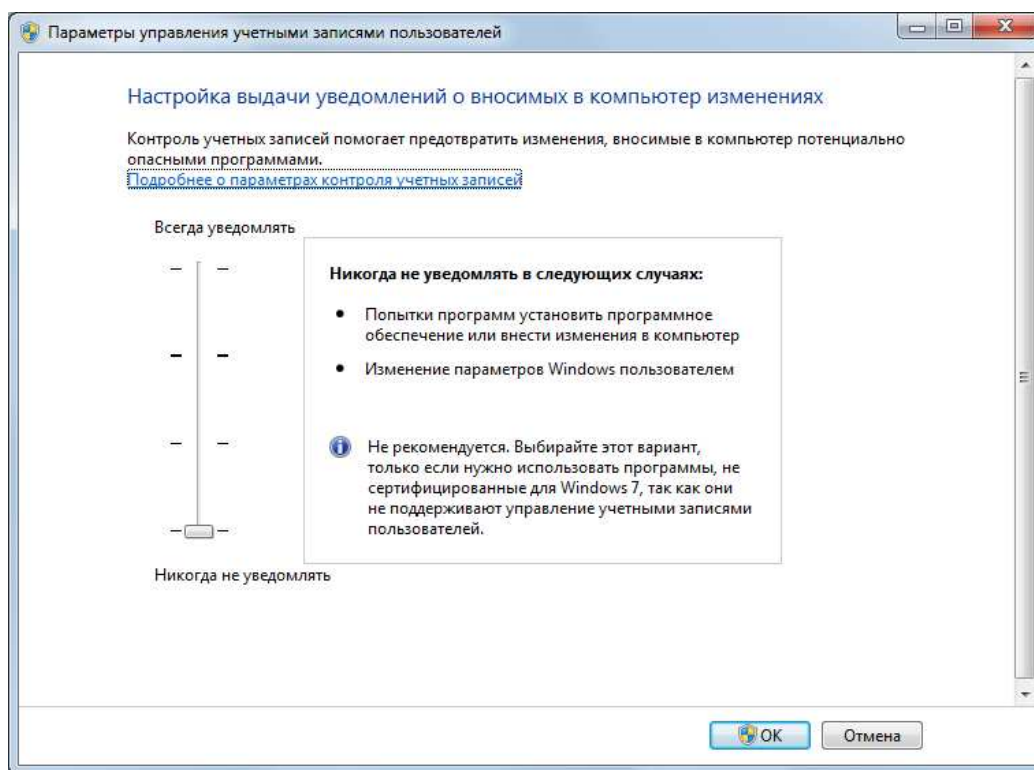


Рис. 8

Если по каким либо причинам Вы не готовы отключить контроль учетных записей, Вам необходимо будет выполнить следующие действия:

- 1) по завершении установки Агента пользователя не выбирайте «запустить RexFly...»

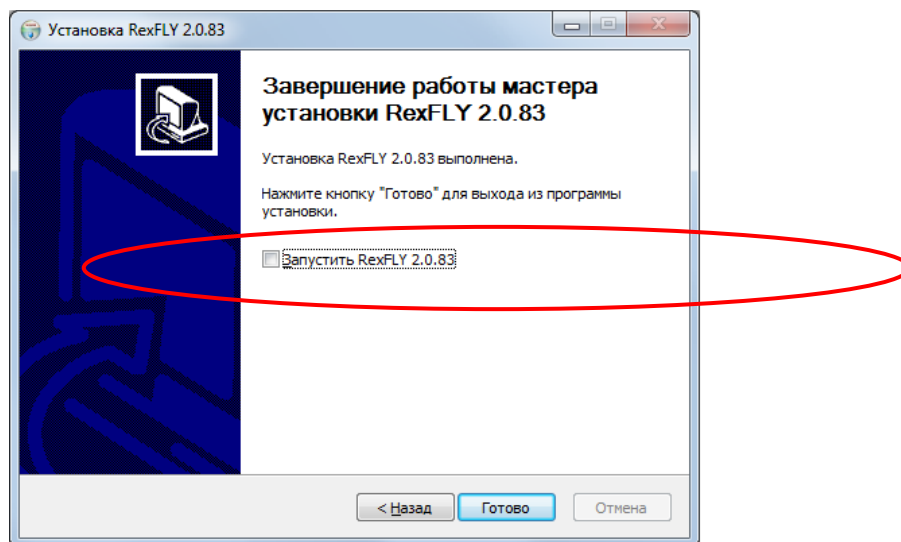


Рис. 9

- 2) Измените свойства запуска следующих исполняемых файлов Агента пользователя RexFLY (см. таблицу):

Имя файла	Путь
Ua.exe	«Папка установки RexFly»\
UaTran.exe	«Папка установки RexFly»\
OpenVpn.exe	«Папка установки RexFly»\vpn
tapinstall.exe	«Папка установки RexFly»\vpn\drv32
tapinstallwin64.exe	«Папка установки RexFly»\vpn\drv64

Чтобы изменить свойства запуска исполняемого файла необходимо в проводнике выбрать указанный файл, в контекстном меню выбрать пункт «свойства..», и далее в закладке Совместимость для параметра **Уровень прав** отметить «Выполнять эту программу от имени администратора», например:

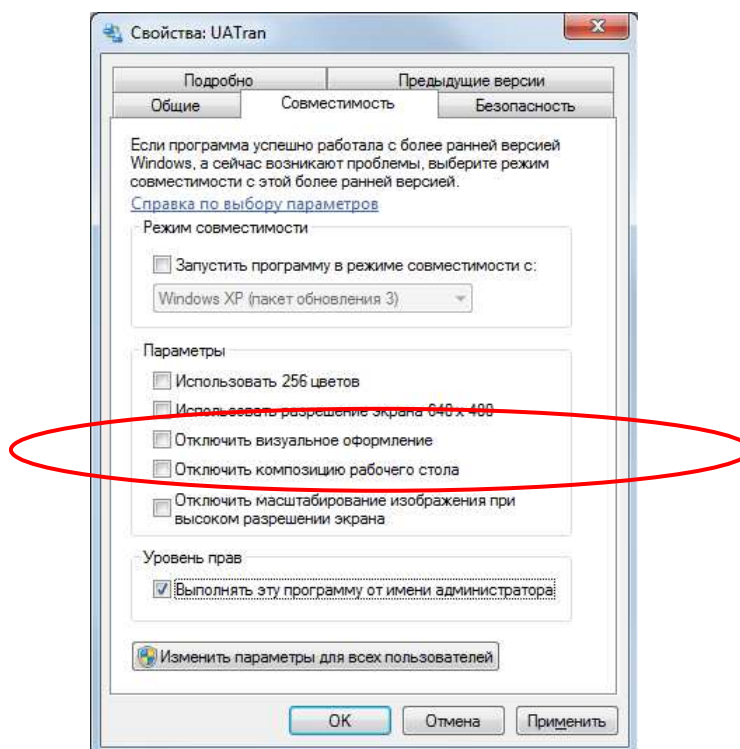


Рис. 10



5 ПРЕОБРАЗОВАНИЕ адресов формата X.400 в адреса Интернет - формата (RFC-822) в настройках АП RexFLY

Механизм автоматической замены адресов формата X.400 на адреса Интернет – формата (Email) **предназначен в первую очередь для автоматизации преобразования уже существующих правил** для сообщений **и адресной книжки**, ориентированных на работу с сообщениями X.400 при обмене с МГТУ ЦБ РФ, при переходе на новый порядок обмена с СВК МГТУ ЦБ РФ, предусматривающий использование протоколов SMTP/POP3.

В случае, если в АП RexFly Вы задали новую учетную запись с параметрами для работы по SMTP/POP3 (см. раздел 2), - в меню <Сервис> появится новый пункт «Преобразование адресов X.400 - > E-mail».

Для автоматической замены адресов выберите пункт меню **Сервис - > Преобразование адресов X.400 - > E-mail**.

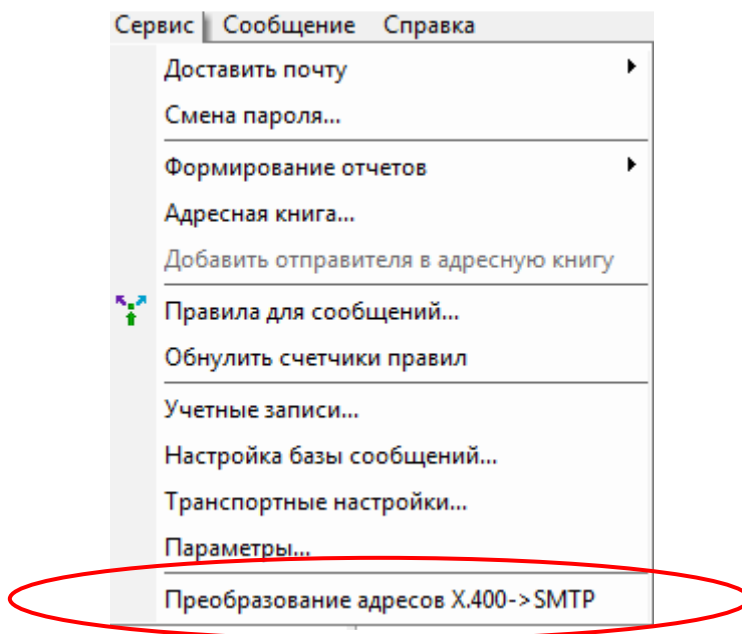


Рис. 11

В предложенном далее программой блоке диалога «Преобразование адресов X.400 - > Email» выберите закладку для преобразования адресов для соответствующей части настроек программы, например **«В правилах формирования сообщений»**.

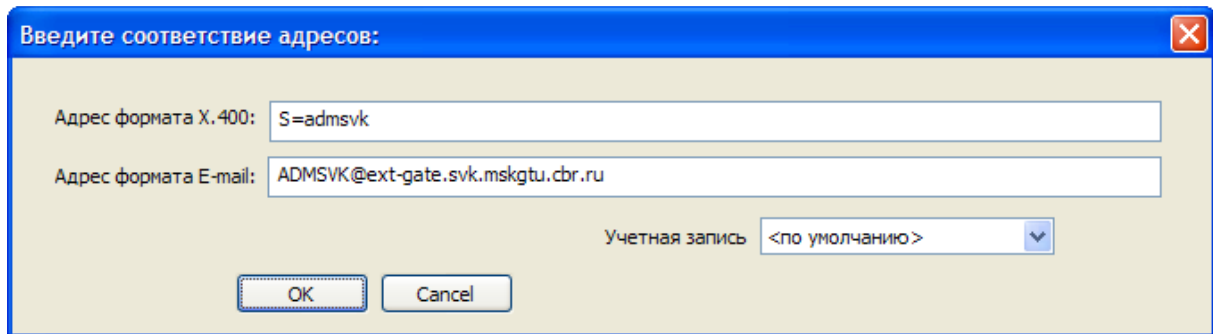


Рис. 13

Результатом работы программы для данного примера будет следующее преобразование:

- в правилах формирования сообщений, содержащих адрес получателя в формате X.400 **S=admsvk**, этот адрес будет заменен на адрес **admsvk@ext-gate.svk.mskgtu.cbr.ru**, а в качестве учетной записи, от которой будет формироваться сообщение, будет фигурировать учетная запись, выбранная **по умолчанию**.

После того, как Вы внесли требуемые изменения в список преобразования нажмите кнопку <Преобразовать>. Если в списке присутствуют строки, в которых не заданы адреса для замены, программа выдаст сообщение следующего вида:

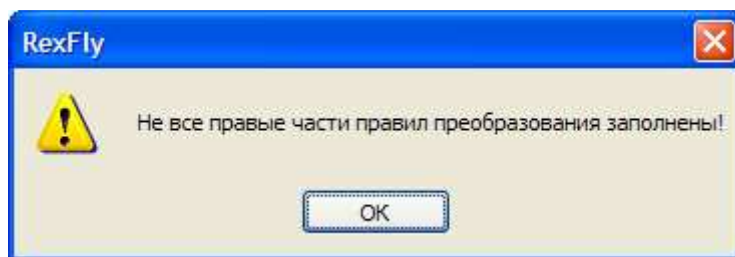


Рис. 14

Удалите такие строки и нажмите кнопку <Преобразовать> еще раз.

Подтвердите намерение преобразовать адреса в ответ на следующее сообщение программы:

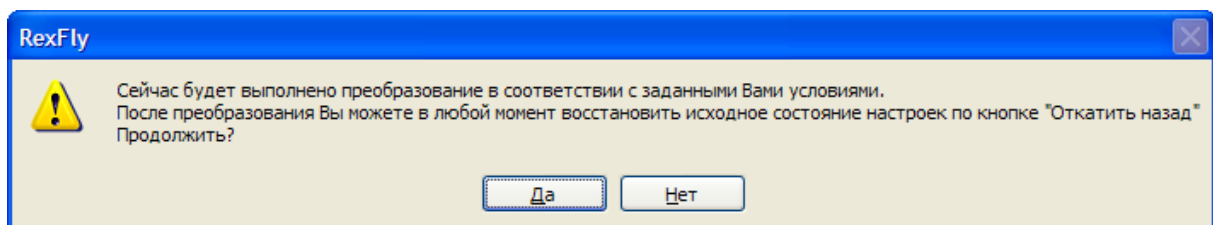


Рис. 15

После выполнения преобразования будет выдано сообщение следующего вида:

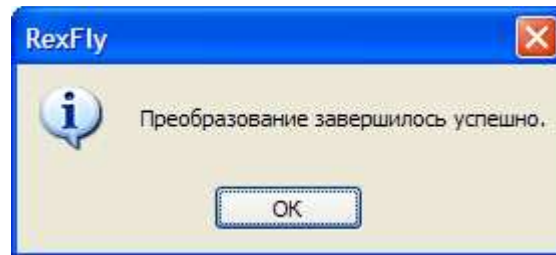


Рис. 16

Всякий раз перед процедурой преобразования программа сохраняет профиль изменяемых данной процедурой текущих настроек, к которым Вы можете вернуться, нажав кнопку <Откатить назад...> и выбрав соответствующую указанному времени сохраненную конфигурацию настроек правил и адресной книги, например:

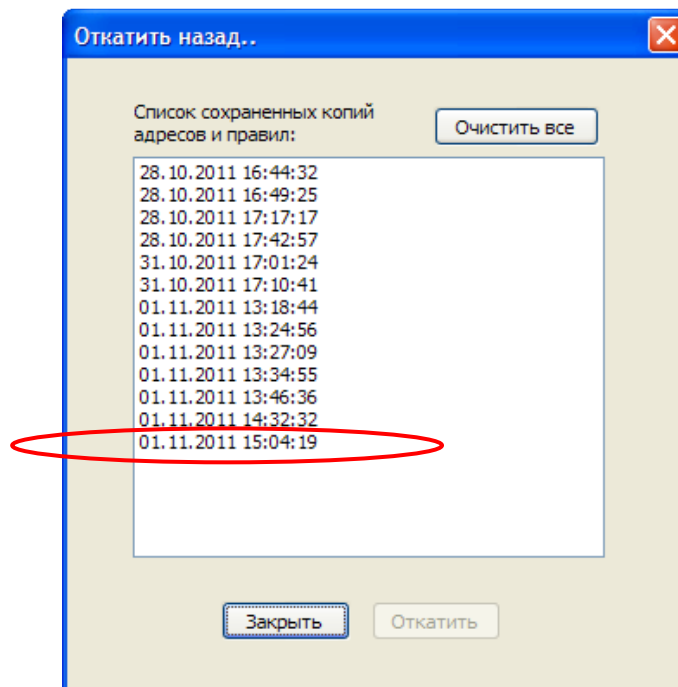


Рис. 17

После подтверждения намерения восстановить настройки в ответ на сообщение программы для данного примера будут восстановлены настроек правил и адресной книги, сохраненные при преобразовании, выполненном **01.11.2011 15:04:19**:

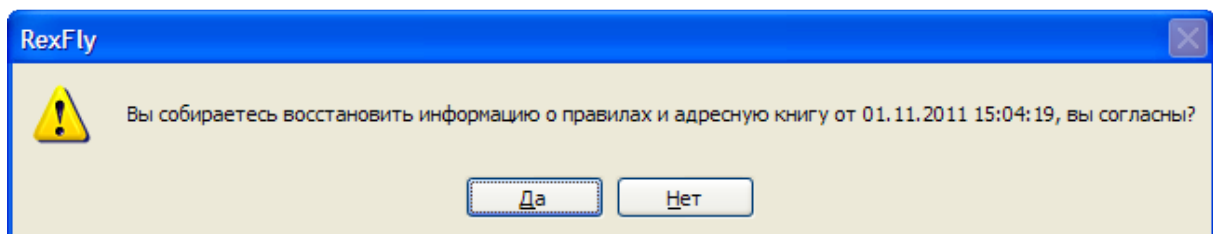


Рис. 18

Процедура преобразования адресов для **адресной книги и правил обработки входящих и исходящих** сообщений производится через соответствующую закладку блока диалога <Преобразование адресов X.400 -> E-mail> (рис. 19) аналогично преобразованию для **правил формирования сообщений**.

